

# algeco®

ET KUNDEMAGASIN  
SOM INSPIRERER TIL  
NYE MULIGHEDER  
NUMMER 2 | 2022

NEWS

→ **KONTOR**  
til Slagelse Kaserne

→ **DET FLOTTESTE**  
Algeco byggeri i Danmark



# Stjernearkitekten

bygger drømmehus af moduler

# En god start på 2022!

Denne sommer har vi gennemgået en overgang. Sammen med vores nye ejere har vi fundet og skiftet til nye måder at arbejde på. Men det har hverken påvirket vores leverancer eller presset på salget. Noget jeg er meget stolt af.

Udfordringerne i samfundet kan selvfølgelig ikke overses. Vi lever og opererer i kølvandet på en pandemi. Der foregår en krig kun få hundrede kilometer væk. Og energiforsyningen er et problem, der kun vokser.

Det påvirker også vores organisation, ikke mindst når det kommer til transport. På trods af det ser jeg med tillid frem til 2023. Indtil videre har vi tacklet udfordringerne godt og lykkedes med at levere store projekter med gode resultater.

Vi har flere spændende projekter i gang rundt omkring i verden – og i Danmark. Vi er store på både standardkoncepter og specialløsninger til alle forskellige typer lokaler og rum. Vores tilbud strækker sig fra skoler, børnehaver, kontorer, plejebygninger, hoteller til entreprenørboliger. I dette nummer kan du læse om, hvordan vi leverede alt fra skoler til kontorlokaler – med fantastiske resultater.

Noget der ligger mit hjerte nært, og som jeg er særligt stolt af, er vores systematiske arbejde omkring vores arbejdsmiljø. At tilbyde en sikker arbejdsplads er afgørende for os - og her viger vi ikke en tomme! Vores medarbejdere skal være i lige så god form, når de forlader arbejdet, som når de kommer på arbejde. Derfor vil vi fortsat investere ressourcer i sikkerhedsspørgsmålet og et godt arbejdsmiljø.



Mads Blom  
MD Denmark

Jeg vil også gerne gøre opmærksom på mine kollegaer, som gør et fantastisk stykke arbejde. Jeg er utrolig glad for at være en del af vores team, og jeg ser frem til at udvikle virksomheden sammen. Vi har fyldt dette nummer af Algeco News med spændende øjeblikke fra vores hverdag. Jeg håber, du finder inspiration til dit næste projekt!

God læselyst!



8

## Stjernearkitekten vælger moduler

Norske Håkon Matre Aasarød har fået opmærksomhed for sin spændende arkitektur, ikke mindst sommerhuse bygget af moduler.



10

## Kontor til Slagelse Kaserne

Slagelse Kaserne stod overfor en totalrenovering og skulle derfor bygge en midlertidig kontorbygning. Algeco blev leverandør.



## 13 Klimaneutral restaurant

I Storbritannien har McDonald's åbnet sin første kuldioxid-neutrale restaurant – ved hjælp af moduler fra Algeco.

## Finland leder bæredygtighedsarbejdet

Finland er bedst i verden, når det kommer til at nå FN's globale bæredygtigheds mål. På andenpladsen er Sverige, mens Danmark ligger nummer tre og Norge fire.

Det viser den uafhængige rapport Sustainable Development Report 22. Denne rangerer, hvor langt alle FN's 193 medlemslande er kommet i arbejdet med at nå målene for bæredygtig udvikling beskrevet i Agenda 2030. Flere af målene er allerede nået for de nordiske lande, men vi skal, ligesom mange andre, op i et højere gear for at nå fx Mål 12: ansvarligt forbrug og produktion.



## LCA eller EPD?

To udtryk, der hyppigt forekommer i byggebranchen, er LCA og EPD, men kender du forskellen?

En livscyklusanalyse (LCA) er grundlaget for en præsentation af et produkts miljøeffekter. Disse effekter dokumenteres så i en miljøvaredeklaration, en såkaldt EPD (Environmental Product Declaration). Den beskriver således et produkts miljøpræstation i et livscyklusperspektiv. Et produkts EPD er altid offentlig.

## DI Topmødet 2022

– Danmarks vigtigste erhvervsevent



DI havde inviteret ledere, toppolitikere samt en række eksperter til at diskutere og give deres bud på, hvordan dansk erhvervsliv fortsat kan udvikle sig og være konkurrencedygtig. Algeco var naturligvis også til stede.

Klima og bæredygtighed er en mærkesag for Algeco. Vi har konstant fokus på at tilbyde vores kunder den mest energioptimale, klimavenlige løsning. Det gælder under hele processen: fra fremstilling af pavilloner til den færdige opstilling er taget i brug af kunden.



# 102

Det er antallet af moduler, Sure Hotel i Trondheim består af. Hotellet er en del af Best Western-kæden og ligger lige ved lufthavnen i Trondheim. Modulerne er leveret af Algeco.



## Samlet levering – til to konkurrenter

Bane NORs InterCity-projekt i Østlandet i Norge, vil betyde kortere rejsetider samt flere afgange. Infrastrukturprojektet, som skal stå færdigt i 2027, er opdelt i to dele. Dels en 3,1 kilometer lang tunnel, som Veidekke bygger. Dels en bro over Tangenvika i Stane, som Implenia står for.

Selvom de to virksomheder konkurrerer med hinanden, skal Algeco Norge levere en komplet lejr-løsning, som de deler. Leverancen omfatter kontorer, boliger og kantiner til en værdi af 40 mio. norske kroner. Løsningen betyder en stor besparelse for Bane NOR og projektet som helhed, som takket være samarbejdet, mellem de to virksomheder, kun har behov for en samlet leverance fra Algeco.

## Nyköping er en modulscole rigere

Der er ingen tvivl om, at Algecos modulbygning, Nordic High Class, er populær. Det var også med den, at virksomheden vandt et udbud om at levere til Långsättersskolan i Nyköping kommune.

– Jeg er meget tilfreds med det endelige resultat og har kun fået positive signaler fra personalet, der arbejder i lokalerne, siger Michael Irevång, teknisk chef i Kommunale ejendomme i Nyköping.

Leverancen bestod af 19 moduler, fordelt på to niveauer.

Blandt hovedfordelene ved Algecos modulbygninger er, at de hurtigt kan etableres. Til projektet i Nyköping var modulerne endda på plads 14 dage tidligere end lovet. De var også udstyret med elevator og vandbåren varme, drevet af en varmepumpe.

– Det er gode og lyse lokaler, der holder en høj standard i forhold til indeklima, energieffektivitet og tilgængelighed, siger Michael.



## Algeco NEWS

Kærup Parkvej 10, 4100 Ringsted, Danmark | +45 (0)70 11 34 34 | info.dk@algeco.com | www.algeco.dk  
 Ansvarshavende udgiver: Mads Blom Tekst: Redhill Tekst og layout: Mediaspjuth AB Tryk: TMG Omslagsbillede: Thomas Ekström  
 Magasinet's fysiske adresse: Mediaspjuth, Brunnsgatan 7, 553 17 Jönköping, Sverige, info@mediaspjuth.se

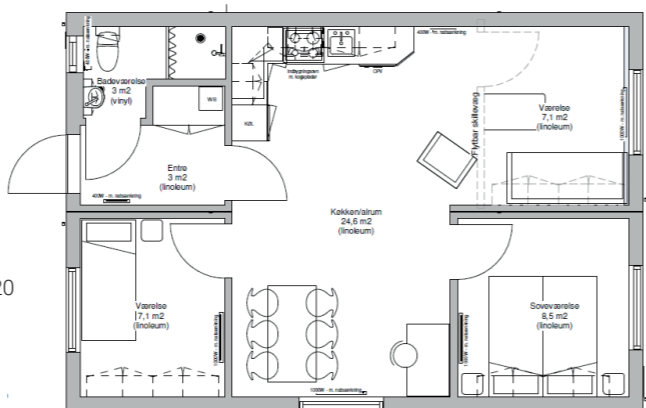


At bo midlertidig er ikke kun at blive installeret i en pavillon. Et hjem skal være basen for en god hverdag, hvor alle trives og føler sig godt tilpas. Hjemmet er basen, hvor vi føler tryghed og kan være os selv.



**Fakta**

Areal: 64 m<sup>2</sup>  
 Længde: 9,6  
 Brede: 6,60  
 Højde udvendigt mål: 3,20  
 Indvendigt mål: 2,5  
 Beklædning:  
 Vivex kl. 1 mørk grå



# LIVE64 – hvor alle kan trives

**LIVE 64 ER** lyse og indbydende og giver en god følelse af at være "hjemme". Der er plads til 2 eller 3 værelser. Indrettet med lyst vinkelkøkken, alrum med spiseplads og plads til vaskemaskine og tørretumbler. Pladsen udnyttes optimalt med integrerede klædeskabe i værelserne. De lyse rum fuldendes med hvide aukustiklofter, som også giver et godt indeklima. ■



**ALLE ER VELKOMMEN I LIVE 64**

**Algeco tilbyder:**

- Toilet med bad
- Køkken med køl og frys
- Køkken med service til 6 pers.
- Mekanisk udsugning
- Røgalarm
- Bevægelsessensor
- Fuldt møbleret
- Fjernsyn



Det nordiske syn:

## "Vi vil arbejde smart, grønt og sikkert"

Holdbarhed og sikkerhed. Det er de to vigtigste emner for Algeco på både lokalt og nordisk plan. Og dem håndterer virksomheden med konkrete mål og handlingsplaner.

FOTO: ALGECO, SHUTTERSTOCK

**D**ET ER IKKE kun kunderne, der nyder godt af Algecos arbejde. Det samme gør samfundet og planeten som helhed. Ikke mindst når det kommer til bæredygtighed og sikkerhedsspørgsmål.

– Vi gør, hvad vi kan for at bidrage til at reducere vores klimaaftryk og mængden af brugt kuldioxid. Vi skal arbejde smart, grønt og sikkert i alt, hvad vi gør. Det er vigtige emner for alle os ansat i Algeco, siger Steinar Aasland, administrerende direktør, Algeco Nordics.

verden vores handlinger. Blandt de vigtigere projekter, der lige nu er i gang, er investeringen i grøn energi fra solceller på fabrikken i Estland. Ligeledes at vi har sat en stopper for fossildrevne køretøjer i Norge. Det er el, der gælder fra nu af, som vi får god effekt af. På sigt vil det også blive anvendt i de andre nordiske lande, siger Steinar.

**UDOVER AT** medarbejderne føler sig trygge, får de også mulighed for at udføre frivilligt arbejde én dag om året. En måde for Algeco at give tilbage til samfundet og hjælpe i sager, organisationer og foreninger, som ligger medarbejderne på sinde.



Steinar Aasland, Managing Director, Algeco Nordics.

**DEN NORDISKE DEL** af Algeco er en frontløber, når det kommer til bæredygtighedsarbejde. Det er også i denne retning, virksomheden ser på globalt plan.

– Teknologisk er vi langt fremme her. Det vil vi fortsætte med. For mig er det inspirerende at lede det arbejde med hjælp fra vores fantastiske medarbejdere.

– Det samme gælder sikkerheden. Også her er vi gode og tager vores ansvar.

**MÅLET ER EN** grønnere hverdag. Det skal nås ved hjælp af de konkrete målsætninger vedrørende udledning, affald og vandforbrug, der findes på virksomheden.

– Uden mål bliver det nemt til at blive bedre og være i stand til at vise

Steinar mener, at sådanne initiativer er af største betydning i tider som nu, med krige, pandemier og energikriser i vores hverdag.

– Vi følger selvfølgelig udviklingen i verden. Det er forfærdeligt på mange måder, og vi har stor sympati for dem, der lider

under alt det onde, der sker.

– Jeg vil benytte lejligheden til at sige, at jeg er stolt af at være en del af Algeco og vil gerne takke alle de medarbejdere, der spreder glæde og håndterer situationen bedst muligt. ■



# Et godt arbejde – er et sikkert arbejde!

**Du skal være i samme form, når du forlader arbejdet, som når du kommer på arbejde. Derfor er spørgsmålet om sikkerhed helt øverst på dagsordenen hos Algeco. Visionen: Nul arbejdsulykker.**

FOTO: SHUTTERSTOCK

**D**ER ER store gevinster ved at investere i sikkerhedsspørgsmål. En af dem er, at det bliver en mere tryk hverdag for eget personale. En anden er, at du bliver mere attraktiv for både kunder og fremtidige medarbejdere.

– Vi mærker, at det bliver mere og mere almindeligt, at virksomheder ønsker at handle med dem, der tager sundheds-, miljø- og sikkerhedsspørgsmål seriøst, siger Alex Zografos, HSEQ Manager Algeco Nordic.

**ET KONKRET EKSEMPEL** på, at Algeco tager sit arbejde seriøst,

er, at man nu forbereder sig på ISO-certificering, både inden for kvalitet og miljø samt arbejdsmiljø. Der er også indført daglige rutiner på arbejdspladserne for at forbedre sikkerhedsarbejdet. Om kort tid introduceres også "Take 5", som går ud på at sætte fem minutter af, når man er færdig med et arbejde, for at mindske stressniveauet og sikre, at alt er sikkert til kommende opgaver.

**Hvad gør man for at lykkes med sikkerhedsarbejdet og implementere det i hverdagen?**

– Det er i høj grad et ledelses-spørgsmål. Når ledelsen tager det seriøst, er det nemmere at få de

rigtige rutiner ind, og sådan er det hos os i dag. I dag starter vi alle møder med at tale om sikkerhed og arbejdsmiljø. Det viser direkte, at det er det mest prioriterede emne for os i Algeco, siger Alex Zografos.

**DEN 28. APRIL** blev Verdensdagen for sikkerhed og sundhed på arbejdspladsen fejret i stor stil i virksomheden. I Danmark blev driften sat på pause for at diskutere sikkerhedsspørgsmål, og medarbejderne fik blandt andet undervisning i brugen af hjertestarter. I Sverige blev blandt andet Håll Nollan-medlemskabet præsenteret, og hvad det betyder,

og i Norge talte man om vigtigheden af at rapportere hændelser og nærværd-ulykker.

– At arbejde med sikkerhed er en langsigtet opgave, og det handler om at arbejde i et team. Det er holdet, der gør arbejdet!

**I har en nulvision, er det realistisk?**

– Visionen er oplagt at have, for det er der, vi stræber. Jeg er overbevist om, at langt de fleste hændelser på vores job kunne have været undgået, hvis man bare var forsigtig og fulgte de retningslinjer, der findes. Det er vigtigt ikke at blive nonchalant, men at være konsekvent i dine daglige rutiner. ■

# Flot kontorbygning i 3 etager Til Vejle Sygehus

Vejle Sygehus havde brug for mere kontorplads. Her kunne Algeco heldigvis hjælpe. Der blev opsat en midlertidig kontorbygning bestående af 27 pavilionmoduler i 3 etager på 800 m<sup>2</sup>.

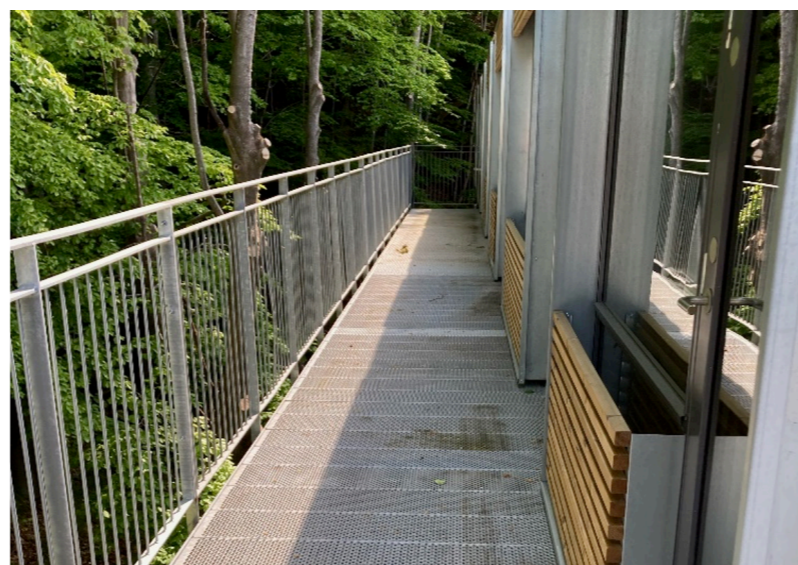
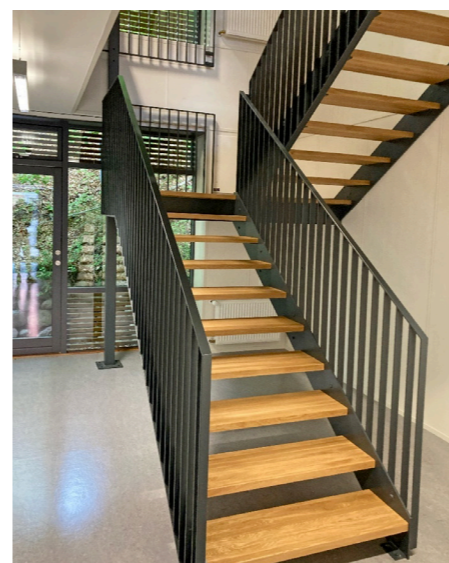
FOTO: SUSSIE WAGNER



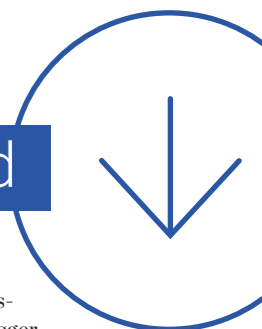
Den nye flotte kontorbygning ved Vejle Sygehus.

**D**A BEHOVET FOR udvidelse af kontorfaciliteterne på Vejle Sygehus opstod, blev markedet for midlertidige kontorbygninger undersøgt. "Algeco blev valgt som leverandør, da de kunne indfri vores krav om leveringstid og pris", siger Dorthe Kristiansen, Projektleder fra Vejle Sygehus.

"Der har været lidt bump på vejen på grund af forskellige faktorer, der har haft indvirkning på blandt andet leveringstiden, men slutresultatet er vi meget begejstret for", udtaler Dorthe. "Brugerne af bygningen var lidt skeptiske i starten, over at de nu skulle bo i nogle pavilloner, men nu hvor de bor der, vil de slet ikke ud igen", siger Dorthe. "De er blevet så positivt overrasket over kvaliteten, og jeg må sige, at løsningen lever fuldt ud op til forventningerne", slutter Dorthe. ■



## MODULE TECH investerer i en grøn fremtid



**Hos Module Tech er den grønne omstilling en rød tråd. Her ses affald ikke som affald, men som materiale med en værdi. Og visionen er klar – at sortere materiale så meget som muligt og derefter sende det til et sorteringscenter eller sælge det til genbrug.**

FOTO: MEDIASPJUTH

**MODULE TECH ER** den estiske producent af Algecos modulbygninger i Norden. Her er miljømålene omkring udledning, materialer og vandforbrug sat højt.

– Vi arbejder med stor forsigtighed og bruger en lang række sikkerhedsforanstaltninger. Vi er særligt forsigtige med farligt materiale og såkaldte flyvende partikler, såsom uld, siger Priit Saago, Supply Chain Manager.

**RESTMATERIALE HÅNTERES** systematisk på den estiske fabrik. På alle arbejdspladser, hvor der fx håndteres træ, uld, plast og pap, er der beholdere eller poser til at sortere.

– Plast og pap presses til kubikmeter emballage. Træ og uld lægges i poser, der

transporteres til sorteringscentralen. Derudover forsøger vi at bruge så meget som muligt af materialerne modulerne, siger Priit.

**ENERGIEN PÅ FABRIKKEN** er også nøje udvalgt.

– Vi har i et par år nu købt strøm fra Estonian Energy, og fra i år er den vedvarende. Lige nu arbejder vi også på montering af solpaneler.

– Næste mål er at komme af med gasvarmen og finde et alternativ. Det kan for eksempel være jordvarme.

**DEN GRØNNE OMSTILLING** hos Module Tech er helt i tråd med Algecos og Modulaire Groups mål om at reducere, genbruge og genanvende. Sammenlignet med konventionelle konstruktioner bygges moduler hurtigere samt smartere og grønnere.

– De reducerer ikke kun materialeforbruget, men belaster også miljøet på byggepladsen og dens omgivelser meget mindre fysisk. De fleste af de materialer, vi bruger til at bygge med, er baseret på træ, og vi bruger kun lim og silikoner, der er MI certificeret. MI-klassificeringen sætter grænseværdier for udledning af flygtige organiske forbindelser, formaldehyd og ammoniak, siger Priit. ■



"Hytten" som ligger lige udenfor Sjöfalle i Värmland.



Håkon Matre Aasarød mener, at processerne bliver hurtigere samt mere problemfrie og professionelle ved at bygge med moduler.

Norsk stjernearkitekt:

# "Industribyggeri giver nye muligheder"

På en søgrund, med en magisk udsigt over Harefjorden, uden for den Värmlandske by Sjöfalle, har det norske ægtepar Anne Marit Lunde og Frode Vågen bygget deres drømmeferiehus - ud af to moduler. Til Algeco News fortæller arkitekt Håkon Matre Aasarød om baggrunden for "Hytten" og den rolle, industrielt byggeri spiller for nutidens arkitekter.

FOTO: THOMAS EKSTRÖM, RASMUS NORLANDER, SIGURD FANDANO

**PÅ AFSTAND LIGNER** "Hytten" mest en firkan- tet kasse med et tårnfor- met hus lige ved siden af, men når man kommer tættere på, opdager man detalje efter detalje. Den rektangulære del af huset indeholder soveværelse, stue og køkken. Ved siden af ligger det høje annekse, som indeholder sauna, balkon og et ek- stra soveværelse på anden sal. Og i mellem en ter- rasse. Alle med en vidunderlig udsigt over Harefjorden.

**OPHAVSMANDEN ER DEN** succesrige norske arkitekt Håkon Matre Aasarød, som

var inspireret af en anden kendt bygningskunstner.

– Jeg har altid ønsket at forsøge at skabe en version af den klassiske pavillon. En enkel, vandret bygning ud mod det store omgivende landskab. For mig var den største inspirationskilde den svensk-britiske arkitekt Ralph Erskins og hans lille hytte "Lådan" fra 1940'erne, fortæller Håkon og fortsætter:

– Umiddelbart er det et klassisk, modernistisk rektangel i skrånende terræn. Men når man ser nærmere efter, er det hverken strengt eller minimalistisk – slet ikke. Tværtimod er den fuld af opfindsomme, mærkelige og charmerende detaljer. Det mest slående afbræk fra den klassiske modernisme er den romantiske Falu-røde farve og træstakken ved den intime indgang.

**DET ER OGSÅ** de karakteristika, der går igen i hans egen skabelse - som først var et udstillingsobjekt ved Oslo Design Week. Huset blev derefter pakket sammen og kørt til Sverige, inden det blev genopbygget - uden for Sjöfalle.

– Ligesom "Lådan" ville jeg bygge en enkel pavillon, som også overraskede og var lidt uortodoks i forhold til, hvordan de klassiske ser ud. Blandt andet ved at lave den ene del om til et lille lodret tårn.

**FLERE OG FLERE** af de bygninger, som Håkon Matre Aasarød tegner i dag, er færdigplanlagte byggesæt eller moduler. Noget der medfører ekstra arbejde i opstarten af projekterne, men også en række fordele.

– At bygge med moduler betyder mere koordinering, planlægning og vurdering inden byggestart end de mere traditionelle metoder. Men det skaber igen mere problemfri, professionelle og hurtige processer, som i sidste ende kommer kunden til gode.

– Det giver også os arkitekter mulighed for at få tingene gjort. Projekter, der tidligere var udfordrende på grund af den traditionelle tankegang om, hvordan en

”

Jeg har altid ønsket at forsøge at skabe en version af den klassiske pavillon. En enkel, vandret bygning ud mod det store omgivende landskab.



En model af "Hytten", som er inspireret af Ralph Erskins' hytte fra 1940'erne.

byggeplads skulle være, kan nu lade sig gøre.

**HÅKON MATRE AASARØD** har altid været passioneret omkring at tegne. Han beskriver, at han kan huske den "vidunderlige og næsten hypnotiske følelse", han følte ved at tegne Star Wars-rumskibe i timevis i løbet af sin barndom. Da Håkon så indså, at det var noget, han kunne leve af, indså han, at han skulle være arkitekt.

Umiddelbart efter endt uddannelse startede han sit første arkitektkontor i 2004 – Fantastic Norway - sammen med en medstuderende. I en rød campingvogn rejste de rundt i Nor-

ge i tre år for at give arkitektoniske tips og invitere lokalbefolkningen til at deltage i at skabe nye strategier og projekter i deres hjembyer.

– Vi havde et skønt eventyr, der vakte stor opmærksomhed, og vi vandt også mange præmier for vores måde at arbejde på. Men livet på vejen var ret intenst, så til sidst parkerede vi vores omrejsende arkitektkontor, og det var sådan, jeg grundlagde Vardehaugen.

**MED VARDEHAUGEN ER** han blevet en af Norges mest anerkendte arkitekter. Og udover virksomheden er Håkon også oplægsholder på tv og underviser i byplanlægning og samfundsudvikling. Noget han brænder for.

– Måden arkitektur og bygning påvirker både mennesker og samfund er grunden til, at jeg hver morgen står op for at arbejde som arkitekt. Men det er samtidig et kæmpe spørgsmål, som er svært at svare hurtigt på. Meget fordi det byggede miljø afspejler, hvem vi er og påvirker, hvordan vi ser på hinanden og lever sammen – både som individer og som en del af samfundet.

**Hvad er vigtigst for dig, når du designer bygninger?**

– Transaktionen mellem idéen – eller drømmen – og den faktiske, fysiske realisering af projektet. Derfor arbejder jeg altid tæt sammen med de mennesker, der bygger vores huse. Ikke kun under byggeriet, men også i de tidlige designfaser. Man kan lære meget af læsning og research, men den tavse viden kommer af erfaring.

**EFTER MANGE ÅR** i branchen føler han, at han er blevet mere tålmodig og ikke så sulten efter at gøre alt på én gang.

– Når jeg starter på et nyt projekt, har jeg lært at give slip og ikke have nogen forudfattede meninger om dets stil eller udseende. I stedet fokuserer jeg på kundens behov og på at udforske interessant spillerum for dem, og lader derefter stilen udvikle sig i overensstemmelse hermed. Alle kunder og projekter er forskellige, og de fortjener forskellige udtryk.

– At omfavne tanken om, at hver klient og sted er unikt, er et vidunderligt værktøj, som giver mig inspiration til at skabe interessant arkitektur. ■





Brugerne af bygningen er simpelthen så glade. De siger, at de ikke vil af med bygningen igen, når lejeperioden slutter.

# Kontorbygning til Slagelse Kaserne

Slagelse Kaserne stod overfor en totalrenovering af en ejendom og skulle derfor bruge en midlertidig kontorbygning. Tre leverandører blev spurgt, Algeco vandt sagen på de bedste betingelser. Alle krav blev opfyldt.



**JANUAR 2022** begyndte forsvarskommandoen at undersøge markedet for midlertidige kontorbygninger. De havde brug for en bygning i en 2-årig lejeperiode. "Algeco blev valgt, da de opfyldte alle vores krav", udtaler Børge Hansen, Projektleder hos Forsvarsministeriets ejendomsstyrelse. Byggetilladelser og diverse ansøgninger blev indhentet. Algeco udarbejdede skitser og tegninger, og projektet kunne gå i gang. 15. juni stod kontorbygningen klar. Herefter kunne den indvendige montage og indretning gå i gang, og 17. august var bygningen færdig og klar til aflevering.

"BRUGERNE AF BYGNINGEN er simpelthen så glade. De siger, at de ikke vil af med bygningen igen, når lejeperioden slutter. De er så positivt overrasket over kvaliteten og ville ønske, at de kunne gøre bygningen permanent", siger Børge.

"RÅDGIVNINGEN FRA ALGECO undervejs har været fin. Ingen slinger i valsen. De har overholdt, hvad de har lovet. Projektet skred kun i 14 dage, men det var pga. krigen i Ukraine. Algeco har produktion i de Baltiske lande og træet skulle leveres fra Rusland, men vi var så heldige, at Algeco havde træet på lager til vores bygning. Der har været god service hele vejen igennem. Magnus Skovlunde, der er Projektleder hos Algeco, har også sørget for, at de ekstra ting, som vi havde brug for, kunne leveres", siger Børge. "Det har været nemt at få fat i vores kontaktperson hele vejen igennem projektet. Og selv da han skulle på ferie, var der andre, der tog over", slutter Børge. ■

## 5 GRUNDE Derfor er modulbygninger perfekte som skoler og børnehaver



1.

### DE RETTE BETINGELSER FØRER TIL BEDRE LÆRING

God luftkvalitet og masser af naturligt lys er afgørende for et godt miljø, som børn og unge trives i. Et godt indeklima er vigtigt for, at elever og ansatte kan koncentrere sig. Derfor bør du sikre dig, at luft- og lyskvaliteten er god, samt at både bygninger og ventilationsanlæg opfylder de gældende krav. Vores lokaler? De har den højeste kvalitet i alle henseender.

2.

### FORSKELLIGE MENNESKER, VÆRELSESR OG BEHOV

Mulighederne med modulbygninger er uendelige, fordi de giver stor fleksibilitet, og du kan vælge det layout, der er brug for. Du kan sammensætte de forskellige moduler præcis, som du vil. Derudover kan du på et senere tidspunkt både ændre og tilføje moduler, hvis du fx har brug for mere plads, eller hvis lokalerne skal bruges til andet formål.

3.

### HURTIG OPSÆTNING

Algeco har moduler til både leje og køb. Men uanset hvilken model du vælger, er en af de største fordele, at de kan opsættes på kort tid. Mens vi fremstiller lokalerne, kan opsætningsstedet klargøres, hvilket sparer både tid og ressourcer.

4.

### SMARTE LØSNINGER

Når vi bygger vores lokaler, samarbejder vi med anerkendte arkitekter. Dette for at imødekomme børnenes behov på bedste vis. Tilpasning er vigtigt, ikke mindst for at få så meget som muligt ud af den ledige plads.

5.

### KOMPETENCE OG ERFARING

Hos Algeco har vi stor erfaring med skole- og børnehaverbygninger. Vi ved, hvad der er brug for og udvikler hele tiden vores kompetencer. Vores bygninger udvikles også løbende, især for at overholde tekniske forskrifter og fremtidens behov.

**MANGLER DU NYE LOKALER TIL EN SKOLE ELLER BØRNEHAVE?**  
Kontakt os!

# 3 boliger rejst på blot 10 dage

**BOAS Jægerspris er et godkendt døgn- og botilbud til unge og voksne med Autisme Spektrum Forstyrrelser og komorbiditet. Boligerne ligger på et 45 000 m<sup>2</sup> stort areal i baghaven af Jægerspris Slot. Et akut behov for 3 ekstra boliger opstod. Algeco kom på banen og løste opgaven på rekordtid.**

**JULI 2022** fik vi akut brug for en ekstra bolig til en ung kvinde, der skulle bo hos os. Vi havde max. 1 1/2 uge til hun skulle flytte ind, så det skulle gå meget stærkt. Jeg kontaktede Algeco, som reagerede øjeblikkeligt og forstod vores situation med det samme. På trods af sommerferie blev der alligevel samlet et team, som skulle hjælpe os i mål. Jeg fornemede hurtigt, at jeg havde fået fat i et firma med virkelig god service. Det er den service, der gør forskellen for, hvem man vælger", siger Vibeke.

"Første dialog var med Projektkonsulent Sussie Wagner fra Algeco. Alle praktiske detaljer blev vendt. Vi stillede mange spørgsmål. Vi er underlagt Socialtilsynet, og da det er mennesker, vi har med at gøre, er det virkelig vigtigt, at Algeco forstår opgaven og vores behov. Det gør de. Senere i forløbet

overgår projektet til Teddy Larsen, som er Lagerchef og Sikkerhedsansvarlig hos Algeco. Han tager, ligesom Sussie, opgaven meget alvorligt og forstår fuldstændig projektets omfang. Jeg bliver helt varm om hjertet, når jeg taler om det", udtaler Vibeke.

**AREALET, HVOR BOLIGERNE** skal stå på, er en helt flad græsmark uden kloak, vand, strøm osv. Hver bolig består af 2 moduler, der bliver sat sammen til én bolig. Det vil sige projektet ender med 6 moduler i alt, 3 komplette boliger.

"Jeg glemmer aldrig den morgen, hvor alle involverede mødtes på byggepladsen for at gå i gang. Den stemning, der var, var helt fantastisk. Jeg var der sammen med vores bygningsingeniør fra Odense, en kloakmand, elektriker og vvs-mand, og så var Teddy der sammen med hans tømrer. Teddy var kørt helt fra

Ringsted til Jægerspris, for at vi alle kunne give hånd på, at vi nok skulle nå i mål. Opsætningen blev klarlagt ud fra vores ønsker, alle bød ind med gode ideer til, hvordan boligerne ville tage sig bedst ud i forhold til de unges behov. Algeco forstod, hvor vigtigt det var med stilhed, det kom bl.a. frem, da snakken gik på toiletter, her blev der valgt et toilet uden kværn netop pga. behovet for stilhed. Det summede af aktivitet, og alle var meget ansvarsbevidste. Teddy kom med skitsen, og så gik det som perler på snor", husker Vibeke.

**KLOAKMANDEN GRAVEDE,** jernplader, fliser og fundament blev lagt og kort tid efter, kom der en stor kran og løftede beboelsesmodulerne ind på plads. Alt kørte efter planen. Det hele foregik meget professionelt.

"På blot 10 dage blev det hele

rejst! Alle vidste, at den unge kvinde skulle flytte ind den 25. juli. Der blev arbejdet hårdt, for at vi kunne nå det – og det gjorde vi", siger Vibeke.

"Vores daglige leder Christina Hartmeyer bor på matriklen og kunne følge hele byggeprocessen tæt på, lige fra gravearbejdet til den store kran kom og løftede modulerne på plads. Christina og jeg har lavet meget sammen, men det her er det vildeste indtil nu", udtaler Vibeke.

**DEN SERVICE, VI** har fået hos Algeco, er bare ikke en selvfølge længere. Fra jeg havde første samtale med Algeco til den unge kvinde kunne flytte ind, gik der kun 10 dage. Det er helt utroligt, når man udover hele byggeprocessen også tænker på, at der sideløbende kører en godkendelsesproces. Socialtilsynet, Frederikssund Kommune og Jægerspris Slot har alle skulle godkende projektet inden indflytningen. Alle er trådt til med det samme, og det har bevirket, at vi nåede i mål. De var alle med til at gøre en indsats for en pige, der havde det svært. Jeg er dybt taknemmelig og virkelig imponeret over denne indsats, slutter Vibeke Holm. ■

"Jeg glemmer aldrig den morgen, hvor alle involverede mødtes på byggepladsen for at gå i gang.



Algeco er repræsenteret i store dele af verden. I hvert nummer af Algeco News bliver der zoomet ind på et land for at vise virksomhedens mange og spændende projekter. I dette nummer tager vi til Storbritannien.

## Modulløsning, da McDonald's åbnede første kuldioxid-neutrale restaurant



**Ved første øjekast kan det ligne ethvert fastfood-sted. Men under skallen på McDonald's i Shropshire ligger noget helt andet – Storbritanniens første CO<sub>2</sub>-neutrale restaurant. Bygget på moduler fra Algeco!**

FOTO: ALGECO, SHUTTERSTOCK

**MCDONALD'S ÅBNING** af restauranter er ikke noget usædvanligt. Men da de tidligere i år slog dørene op i Shropshire, Storbritannien, var opmærksomheden stor.

Grunden? Det er landets første kuldioxid-neutrale restaurant. Det betyder, at både bygningen og dens drift ikke har nogen indflydelse på drivhuseffekten.

– Vi ønsker, at vores mad skal serveres fra restauranter, der er bæredygtige for fremtiden, og det er et stort skridt i retning af at realisere den ambition, siger Beth Hart, Vice President, Supply Chain & Brand Trust hos McDonald's.

**VALGET AF LEVERANDØR** faldt på Algeco, som med sine moduler kan tilbyde et moderne og klimasmart alternativ.

– Vi har haft et tæt samarbejde med McDonald's i flere år, hvor vi har arbejdet sammen om at udvikle teknikker og produkter

til nye restauranter, siger Paul Beard, Senior Design Manager hos Algeco UK.

**BYGNINGEN VAR** 80 procent færdiggjort på fabrikken, og alle byggematerialer blev nøje udvalgt for at reducere udledning af kuldioxid og affald. Konstruktionen består af et genanvendeligt stålrammesystem. Som isolering bruges færeuld i stedet for traditionel glasuld eller plast. Tag, gulv og facade er lavet af genbrugt køkkenudstyr og it-produkter af plast. På taget er der solpaneler, der skal forsyne bygningen med energi sammen med vindkraft.

**DEN OMKRINGLIGGENDE** grund er ligeledes anlagt efter samme klimasmarte tankegang. Kantstenen er lavet af genbrugte plastikflasker. Der er også et system til opsamling af regnvand, der skal bruges i det anlagte grønne område og give bolig til frøer og andre dyr.

– Det er et vartegn for McDonald's, Algeco og byggebranchen

generelt. At bygge en bygning med netto nul-udledning viser, at de ambitiøse mål, der er blevet sat, kan nås med vores modulløsninger, siger Graham Stevenson, Construction Manager hos Algeco, Storbritannien.

**ET ASPEKT AF** bæredygtigt arbejde er også at finde en fleksibel løsning, der kan tilpasses fremtidige behov. Det får du med Algecos moduler, som kan flyttes, omkonfigureres og genbruges – alt afhængig af behov og forhold.

**Er det et koncept, der vil blive efterspurgt af flere kunder i fremtiden?**

– Ja, vi er allerede ved at integrere nogle af disse initiativer i vores standardbyggeprogram, og Algeco er på forkant med at hjælpe McDonald's med at nå sit mål om, at alle nybyggede restauranter i Storbritannien skal være CO<sub>2</sub>-neutrale i 2025, siger Paul Beard. ■



Vi har haft et tæt samarbejde med McDonald's i flere år, hvor vi har arbejdet sammen om at udvikle teknikker og produkter til nye restauranter



Paul Beard,  
Senior Design  
Manager,  
Algeco UK.

# Nytteindsatsen

– det flotteste Algeco byggeri i Danmark



**Algeco Danmark sætter med Nytteindsatsen nye standarder for, hvad der kan lade sig gøre med Kubus moduler. Alt er gået op i en højere enhed ved dette projekt: det arkitektoniske udtryk, brugervenligheden, funktionaliteten, de energibesparende foranstaltninger og samarbejdet mellem Algeco og Københavns Kommune.**

FOTO: JESPER BLÆSILD

**K**ort om Nytteindsatsen i København. Nytteindsats er et forløb for ledige, der skal i aktivering. Arbejdet består af praktiske opgaver og er noget, der ikke allerede bliver udført af kommunen eller staten, men som der er behov for. Københavns Kommune havde brug for en kontorbygning med store omklædningsfaciliteter, så de ledige, der skal i aktivering, har et sted at klæde om. Der skulle også være plads til administrationspersonalet samt mødelokaler. Bygningerne består af i alt 20 pavillonmoduler monteret som en hovedbygning i to etager på 18 moduler og en samtalebygning i ét plan på to moduler.

**Historien bag projektet.** Nytteindsatsen blev vundet som et funktionsudbud, hvor Algeco deltog i marts og april 2021. Der var indbudt to deltagere i udbuddet. Opgaven var at lave en opstilling bestående af to lejemål,

nemlig en mindre samtalebygning og en større hovedbygning. Løsningen blev at tage udgangspunkt i den danske KUBUS modulserie. Det vil sige standardmoduler, skræddersyet til opgaven.

Den mindre samtalebygning blev opført i en etage. Den består af 2 moduler med 5 samtalerum. Det er Center for Afklaring og Beskæftigelse, som benytter samtalebygningen. Den er et supplement til de øvrige bygninger på adressen.

Den store hovedbygning blev opført i to etager. Den består af 18 moduler med kontorlokaler, mødelokaler, samtalerum, frokoststue samt store toilet- og badefaciliteter.

Facaden er blevet til i samarbejde med Kullegaard.dk, der har arkitekttegnet en ny sort facade, hvor alle samlinger er detaljeret. Bygningen står stramt og dominerende med et helt nyt udtryk, samtidig med at den på elegant vis indgår i omgivelserne.

## Forløbet.

Da COO Ina Hertz Kristensen blev ansat ved Algeco i 2021, blev en af opgaverne at være projektleder på Nytteindsats-opgaven. Sammen med sit team færdiggjorde hun projektet, der netop er afleveret til Københavns Kommune.

Kravet var, at byggeriet skal kunne betjene ca. 180 borgere og 20 instruktører / medarbejdere. Det kan det. En mærkesag for Ina Kristensen (og for Algeco) er fokus på klima og bæredygtighed. Det er lykkedes. Bl.a. indgår solceller og varmepumper som en naturlig del af løsningen.

Byggeriet overholder alle regler for permanent byggeri. Lejeperioden er 10 år.

**INA KRISTENSEN** udtaler: "En af de større udfordringer ved projektet var at få gamle/brugte moduler til at leve op til BR18 og til en arkitekts facadetegning". Også det er lykkedes. ■

## Hvad siger Nytteindsatsen til det færdige projekt?

Interview med Ane Lydholm fra AMC Nytteindsats, afdelingschef, Jobcenter København.

"Vi er meget glade for slutresultatet", siger Ane Lydholm, afdelingschef, Jobcenter København. "Det er blevet en rigtig fin bygning med store, lyse rum, der lever fuldt ud op til sit virke", udtaler Ane. "Personalet hos Algeco har været søde og ordentlige. Ind i mellem kunne man godt mærke, at der var pres på, så der opstod noget ventetid, men de har gjort alt for at rette op på mangler og virkelig været villige til at hjælpe og støtte os i hele processen. Det er endt med en meget fin løsning, som vi er fantastisk glade for", slutter Ane.



Ina har fokus på **kunden, løsningen og projektet.**

**AT BALANCERE MODULBYGGERI** og BR18 er en af Inas kernekompetencer. Inas mål er altid at indfri kundens forventninger til et projekt. Om det er en camp til 500 mand, en bygning til psykiatrien eller to pavilloner til den lokale børnehave: Ina lytter til kundens forventninger, afdækker behovet og leverer resultatet. Ina er innovativ, og hun går i dialog med kunden. Det sker tit, at hun kommer med et tvist på en opgave, og det færdige resultat indfried mere end kundens forventninger. Der står 1-0 til Ina, når en opgave er afleveret.

**INA KRISTENSEN ER** Algecos operationelle chef (COO) i Danmark og har det overordnede ansvar for teknik, indkøb, flåden og projekter. Herunder produktionen, fra tilpasning og igangsættelse hos producenten til aflevering af det færdige projekt.

**INA ARBEJDER MED** systematisering og optimering af arbejdsprocesser, og at projekterne er rentable. Samtidig har Ina fokus på godt arbejdsklima og ikke mindst sin mærkesag – bæredygtighed – hvor hun har fingeren på pulsen.

**NETOP BÆREDYGTIGHED VÆGTER** Algeco meget højt, og her er der handling bag ordene. Inden for alle segmenter af forretningen bliver der set på tiltag, som bringer os nærmere målet. Ina er med helt fremme i denne transformation. Målet er at gøre Algeco mest muligt bæredygtig. Og vi er godt på vej.

**INA ER UDDANNET** civilingeniør inden for byggeri, og har indgående kendskab til bygningsreglement med tilhørende certificeringsordninger. Ina har 12 års erfaring inden for moduler og pavilloner. Derudover står Ina for samhandelsaftaler og er med til at sikre faste gode håndværkere til opførelse af byggerierne. ■

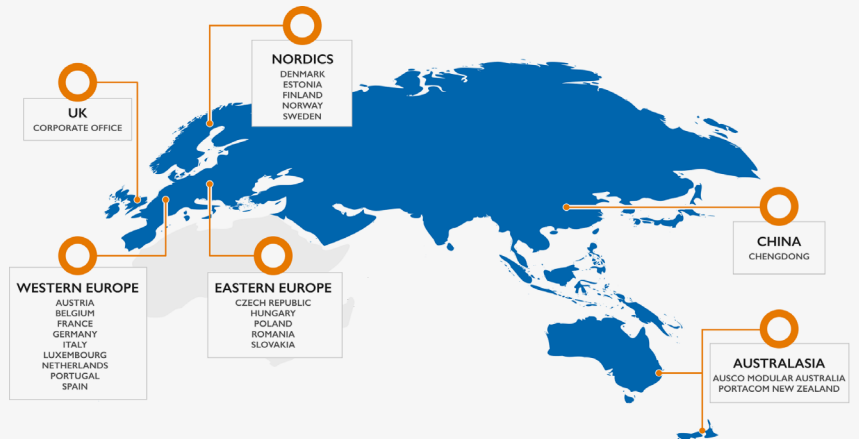


# Algeco i dag



Algeco er en del af Modulaire Group, som har aktiviteter i 25 lande med omkring 270.000 modulopbyggede rum, mobile enheder og boligløsninger. I såvel Norden som mange andre europæiske lande går virksomheden under navnet Algeco. Men i koncernen indgår yderligere søsterselskaber.

Some of the brands in Modulaire Group



## We are the Spacemakers

Vi hos Algeco er The Spacemakers. Vi skaber plads og rum, både standard- og specialløsninger, som mennesker kan bo, arbejde og lære i.

Hvor og hvornår har du brug for plads?

